

Муниципальное бюджетное учреждение
дополнительного образования
экологический центр «ЭкоСфера» г. Липецка

СОГЛАСОВАНО

Председатель департамента
образования администрации
г. Липецка

_____ Е.Н. Павлов

УТВЕРЖДАЮ

Директор МБУ ДО
ЭЦ «ЭкоСфера» г. Липецка

_____ Н.В. Козлова

Программа
инновационной деятельности
МБУ ДО ЭЦ «ЭкоСфера» г. Липецка
по теме:

«Интеграция ресурсов образовательных организаций
как социально-педагогических партнеров
в реализации модели эколого-краеведческого
направления в социализации детей»

Липецк, 2016

Концептуальное обоснование программы инновационной деятельности.

В последние годы в системе образования проводятся серьезные преобразования, реализуются глобальные проекты, поддерживаемые государством, инициируемые Президентом РФ. Дополнительное образование сегодня приобрело новый статус. Востребованность дополнительного образования как важнейшей составляющей образовательного пространства современного российского общества нашла свое отражение в основополагающих документах образовательной политики страны. Национальной доктрине образования в РФ, Государственной программе «Развитие образования на 2013-2020гг.», Концепции развития дополнительного образования детей РФ (утвер. Правительством РФ от 4 сентября 2014г.).

С введением нового ФГОС значительно возрастает роль дополнительного образования, оно становится сферой социального партнерства, в которой пересекаются интересы города, профессиональных сообществ, родителей, детей. Инновационные тенденции развития системы дополнительного образования направлены на поиск различных путей взаимодействия всех подсистем профессионального образования. Таким образом, заданы основные требования к системе дополнительного образования детей.

Экологическое образование с его направленностью на воспитание ответственного отношения к окружающей среде должно стать важной частью в реализации проектов социализации детей.

Решение экологических проблем требует перестройки сознания и мышления учащихся, что закладывается, развивается и закрепляется в образовательной среде. В настоящее время отечественное образование находится в стадии реформирования, что предусматривает изменение приоритетов и целей обучения. Поэтому МБУ ДО ЭЦ «ЭкоСфера» г. Липецка рассматривает вопрос воспитания ребенка через экологическую составляющую.

Недостаточность методического обеспечения управленческой деятельности, организационных механизмов требует создать необходимые условия и среду (новые подходы ФГОС) для формирования экологической культуры учащихся.

МБУ ДО ЭЦ «ЭкоСфера» г. Липецка на основе сетевого взаимодействия с образовательными организациями планирует создать образовательно-методический комплекс, способствующий принятию управленческих решений и формирования педагогических проектов, направленных на развитие экологической культуры у детей с 6 до 17 лет.

Вышеуказанное актуализирует потребность в исследовательской инновационной деятельности.

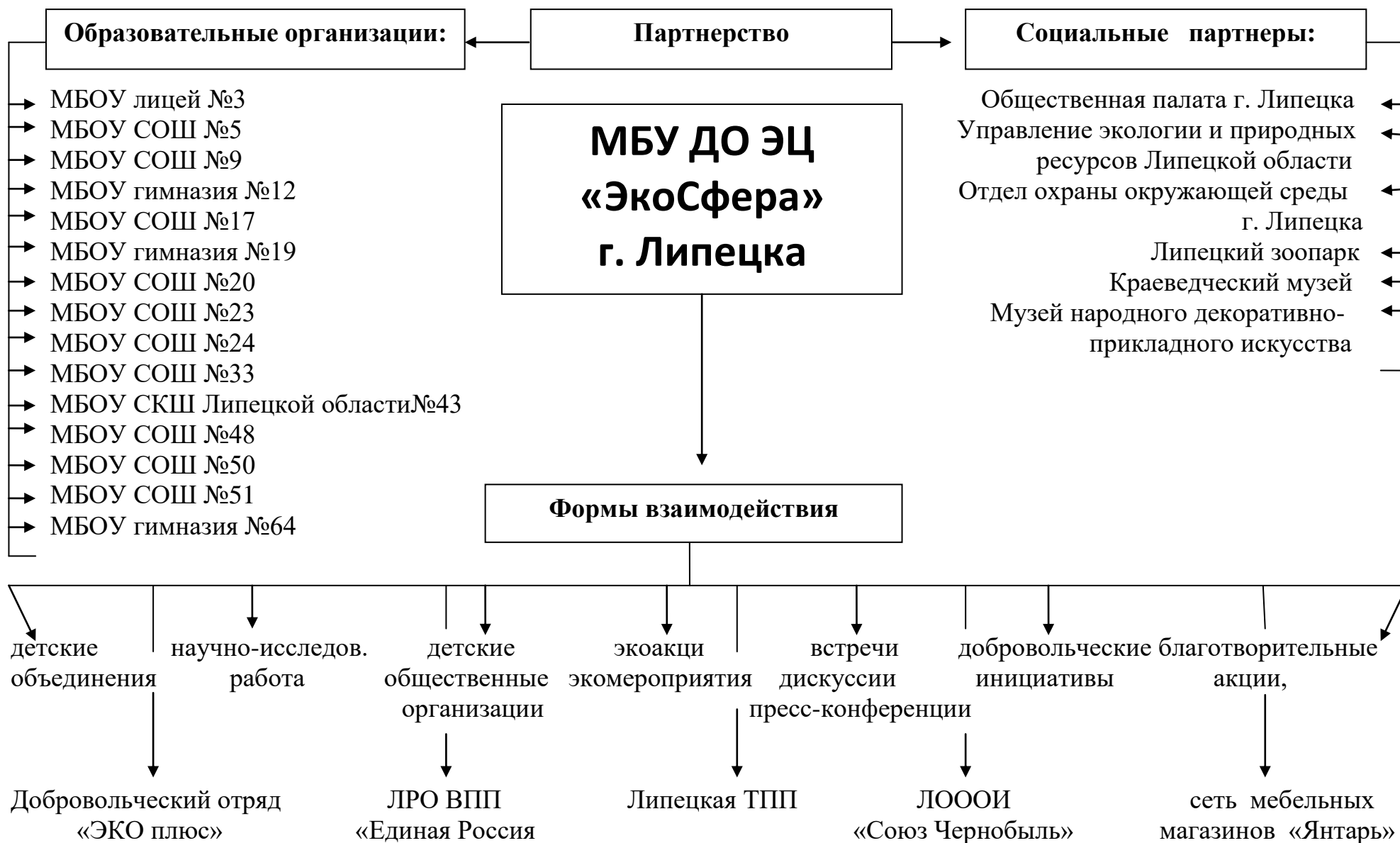
Тема инновационного проекта: «Интеграция ресурсов образовательных организаций как социально-педагогических партнеров в реализации модели эколого-краеведческого направления в социализации детей».

Цель инновационной деятельности: создание механизмов интеграции ресурсов образовательных организаций как социально-педагогических партнеров в реализации модели эколого-краеведческого направления в социализации детей».

Объект инновационной деятельности: образовательная среда образовательных организаций, реализующих проекты и программы эколого-краеведческого направления.

Предмет инновационной деятельности: процессы взаимодействия муниципального бюджетного учреждения ЭЦ «ЭкоСфера» г. Липецка с образовательными организациями г. Липецка, реализующие проекты и программы эколого-краеведческого направления.

Образовательная среда взаимодействия социально-педагогических партнеров



Задачи инновационной деятельности:

1. Разработать проект образовательной среды на основе взаимодействия учреждения дополнительного образования и его социально-педагогических партнеров;

2. Разработать проект пространственно-предметной организации образовательной среды, который удовлетворяет следующему:

- созданию детских объединений совместно с МАУК «Липецкий зоологический парк», МУП «Зеленхозом», МУ Управлением главного смотрителя г. Липецка;

3. Разработать педагогические проекты социальной организации образовательной среды «Подари радость больному ребенку», «Виртуальная экскурсия по заповедным местам Липецкой области» и других, которые удовлетворяют следующему:

- гетерогенности и сложности среды;

- связности функциональных зон;

- гибкости и управляемости среды;

- обеспечении символистической функции среды;

- индивидуализации среды;

- аутентичности среды;

- взаимопонимание и удовлетворенность всех субъектов образовательного процесса взаимоотношениями;

- преобладание позитивного настроения всех субъектов образовательного процесса;

- авторитетности педагогов.

4. Создать модульные дополнительные общеразвивающие программы экологической направленности совместно с социально-педагогическими партнерами.

Для реализации задач использования интегрированных ресурсов образовательных организаций выделяем следующие направления инновационной деятельности:

Субъекты инновационной деятельности	Виды инновационной деятельности	Продукт инновационной деятельности	Интеллектуальный продукт для распространения инновационного опыта
Цель: разработка организационных моментов управленческой команды ОУ по программному обеспечению инновационной деятельности МБУ ДО ЭЦ «ЭкоСфера» г. Липецка по теме: «Интеграция ресурсов образовательных организаций как социально-педагогических партнеров в реализации проектов эколого-краеведческого направления в социализации детей».			
1. Программно-управленческое направление.			
- МБУ ДО ЭЦ «ЭкоСфера»	Разработка и принятие программы развития	Программа развития МБУ ДО	Создание и разработка

<p>г. Липецка и социально-педагогические партнеры; -Представительные органы обучающихся и родителей (совет родителей, совет обучающихся), педагогический совет</p>	<p>МБУ ДО ЭЦ «ЭкоСфера» г. Липецка на базе сетевого взаимодействия с общеобразовательными учреждениями г. Липецка и социально-педагогическими партнерами, как стратегии по созданию и развитию интегрированных образовательных ресурсов; - разработка и защита проектов, связанных с созданием и развитием образовательных интегрированных ресурсов образовательных учреждений в реализации проектов социализации детей через деятельность эколого-краеведческой направленности; - определение механизма взаимодействия образовательных учреждений и других участников реализации проектов</p>	<p>ЭЦ «ЭкоСфера» г. Липецка на 2016-2020гг. на базе сетевого взаимодействия «Социальное проектирование как технология формирования личностных и социальных компетенций детей» Модель сетевого взаимодействия участников образовательных отношений на основе социально-педагогического партнерства</p>	<p>проектов социализации детей через деятельность эколого-краеведческой направленности. «Социальное проектирование, как технология формирования личностных компетенций детей» Моделирование процесса социализации личности учащихся</p>
--	--	--	---

2. Организационно-технологическое направление

<p>Цель: разработка организационно-технологических механизмов создания инновационно-образовательного взаимодействия образовательных организаций и социально-педагогического партнерства</p>			
<p>- Педагогические коллективы образовательных организаций и учреждений дополнительного</p>	<p>- разработка модели социального партнерства; - разработка модели</p>	<p>Модель взаимодействия на основе социального партнерства</p>	<p>Методические рекомендации по реализации сетевого взаимодействия</p>

образования	социального партнерства на базе сетевого взаимодействия с ОУ	Сетевое взаимодействие на основе модели внеурочной деятельности	Изучение и обобщение передового управленческого и педагогического опыта работы педагогов по проведению экологических мероприятий
-------------	--	---	--

3. Методическое направление.

Цель: методическое обеспечение создания программы инновационной деятельности МБУ ДО ЭЦ «ЭкоСфера» г. Липецка

<ul style="list-style-type: none"> - Методический совет МБУ ДО ЭЦ «ЭкоСфера» г. Липецка - Педагогический совет МБУ ДО ЭЦ «ЭкоСфера» г. Липецка - Метод. советы ОУ г. Липецка 	<ul style="list-style-type: none"> -Проведение семинаров, совместных педагогических советов по вопросу «Интеграция ресурсов образовательных организаций как социально-педагогических партнеров в реализации проектов социализации детей эколого-краеведческой направленности» - использование новых педагогических технологий, обеспечивающих создание условий для эколого-краеведческой социализации детей -Проведение открытых занятий, мероприятий, мастер-классов, занятий внеурочной деятельности. 	<ul style="list-style-type: none"> - Материалы семинаров, педагогических советов по вопросу «Использование интегрированных ресурсов образовательных организаций как социально-педагогических партнеров в реализации эколого-краеведческих проектов социализации детей» - Создание «банка данных» педагогических технологий в данном направлении - Разработка конспектов, сценариев открытых занятий, 	<ul style="list-style-type: none"> - Публикация методических материалов - Публикация «банка данных» педагогических технологий - Публикация методических разработок, сценариев, открытых занятий, мероприятий, мастер-классов, занятий по внеурочной деятельности.
---	--	---	--

		мероприятий, мастер-классов, занятий по внеурочной деятельности.	
4. Оценочное направление.			
Цель: разработать совместно с ГАУДПО ЛО «Институт развития образования», кафедра психологии и педагогики критерии оценки эффективности инновационной деятельности МБУ ДО ЭЦ «ЭкоСфера» г. Липецка			
- Администрации общеобразовательных учреждений, МБУ ДО ЭЦ «ЭкоСфера» г. Липецка и социально-педагогические партнеры, - ГАУДПО ЛО «Институт развития образования», кафедра психологии и педагогики	- определение критериев оценки эффективности инновационной деятельности МБУ ДО ЭЦ «ЭкоСфера» г. Липецка	- предложить критерии для других организаций дополнительного образования по социализации детей посредством деятельности эколого-краеведческой направленности	- статья по реализации инновационной деятельности в журнале «РОСТ»

Промежуточные и итоговые предполагаемые результаты инновационной деятельности.

Предполагаемыми результатами проектируемой модели интегрированных ресурсов образовательных организаций в реализации проектов социализации детей через эколого-краеведческий аспект являются:

- разработка модели дополнительного образования, которая создает условия для формирования и развития ключевых компетентностей обучающихся;
- формирование системы педагогических технологий и методов управления, целенаправленно ориентированных на развитие всех участников инновационной площадки (банк данных образовательных и управленческих технологий);
- разработка механизма оценки эффективности формирования интегрированных ресурсов образовательных организаций в реализации проектов социализации детей;
- достижение планируемых результатов обучения большинством обучающихся.

Чтобы получить планируемые результаты, необходимо привлечь следующие необходимые ресурсы:

Нормативно-правовое обеспечение	Формирование пакета документов, обеспечивающих создание модели интегрированных ресурсов
Научно-методическое обеспечение	<p>Разработка образовательных программ (в т.ч. сетевого взаимодействия), рабочих программ с учетом новых организационных форм.</p> <p>Формирование банка образовательных и управленческих технологий; метод. материалов по организации использования интегрированных ресурсов образовательных организаций; материалы портфолио п.д.о., материалы педсеминаров; программно-методическое обеспечение управленческой проектной, исследовательской деятельности учащихся.</p> <p>Наличие диагностических материалов по выявлению уровня сформированности предметных, метапредметных, личностных компетенций, эффективности функционирования образовательного пространства.</p>
Информационное обеспечение	<p>Информирование количества педагогов, родителей, учащихся о характере преобразований в УДО; организация работы библиотечно-информационного центра, творческое сопровождение учащихся; совершенствование информационно-технического оснащения учебных кабинетов; размещение на официальном сайте информации об инновациях.</p>
Кадровое обеспечение	<p>Подготовка педкадров для организации образовательного процесса в условиях использования интегрированных ресурсов в реализации проектов.</p> <p>Создание условий для повышения квалификации педагогов .</p>
Организационное обеспечение	<p>Организация работы рабочей группы по реализации задач инновационной деятельности.</p> <p>Разработка планов работы структурных подразделений, МО и привлечение методистов и педагогов.</p>
Мотивационное обеспечение	Организация квалифицированных

	<p>консультаций, теоретических и научно-практических семинаров.</p> <p>Модернизация информационно-технологического оборудования УДО.</p> <p>Усиление мотивационной работы среди участников образовательных отношений, совершенствование системы поощрения педагогов и обучающихся.</p>
Материально-техническое обеспечение	<p>Приобретение развивающего оборудования для новых объектов модели интегрированных ресурсов, продолжение компьютеризации образовательного процесса.</p>

Этапы реализации инновационной деятельности («Дорожная карта»).

Содержание деятельности	Прогнозируемые результаты
I. Организационно-аналитический этап: май 2016 – август 2016	
<p>Анализ готовности пед. коллектива к работе в инновационном режиме:</p> <ul style="list-style-type: none"> - формирование рабочих групп по направлениям инновационной деятельности; - внесение необходимых изменений в нормативную базу УДО; - создание МО по направлениям инновационной деятельности; - обучение тьюторов для сопровождения деятельности участников в ходе инновационной деятельности. 	<p>Пакет нормативно-правовых документов по реализации задач инновационной деятельности</p>
II. Практико-ориентированный: сентябрь 2016 – май 2018	
<p>Внедрение созданной модели в практику работы МБУ ДО ЭЦ «ЭкоСфера» и ближнего социума;</p> <ul style="list-style-type: none"> - Создание методических, организационных, кадровых условий, обеспечивающих реализацию задач инновационной деятельности; - Привлечение к реализации инновационной деятельности новых участников и партнеров; - Мониторинг результатов реализации инновационной деятельности; - Корректировка планов и механизмов 	<ul style="list-style-type: none"> - (апробация) внедрение новых форм организационных занятий учебно-воспитательного процесса; - разработка методического обеспечения; - формирование банка педагогических технологий и наработок; - создание кадровых, материально-технических, информационных, образовательных ресурсов

<p>обеспечения инновационной деятельности;</p> <p>- Информационное сопровождение этапов реализации инновационной деятельности.</p>	
<p>III. Обобщающий этап: июнь 2018 – декабрь 2018</p>	
<p>- Анализ и обобщение результатов реализации задач инновационной деятельности, уточнение основных условий его эффективной реализации.</p> <p>- Подготовка и проведение научно-методических семинаров различного уровня по результатам инновационной деятельности.</p> <p>- Публикация методических материалов по итогам инновационной деятельности, ретрансляция опыта.</p>	<p>- Обеспечение качества образования;</p> <p>- Итоговый анализ, разработка методических материалов по проектированию образовательного пространства;</p> <p>- Мониторинг роста достижений участников инновационного процесса в конкурсах, проектах;</p> <p>- Публикация статей о результатах инновационной деятельности;</p> <p>- Повышение количества участников инновационной деятельности;</p> <p>- Распространение печатной продукции по результатам инновационной деятельности.</p>



**Департамент образования
администрации города Липецка
Муниципальное бюджетное учреждение
дополнительного образования
экологический центр «ЭкоСфера»
г.Липецка
398002, г.Липецк, ул. Семашко, 5
тел.: 47-61-13
E-mail: ecosfera2012sekretar@gmail.com**

_____ № _____
на № _____ от _____

Председателю
департамента образования
администрации г. Липецка

Е.Н. Павлову

З А Я В К А

Просим рассмотреть инновационную программу муниципального бюджетного учреждения дополнительного образования экологический центр «ЭкоСфера» г. Липецка по теме: «Интеграция ресурсов образовательных организаций как социально-педагогических партнеров в реализации проектов социализации детей эколого-краеведческой направленности».

Директор

Н.В. Козлова

Г.А. Лиховозова
27-02-69